

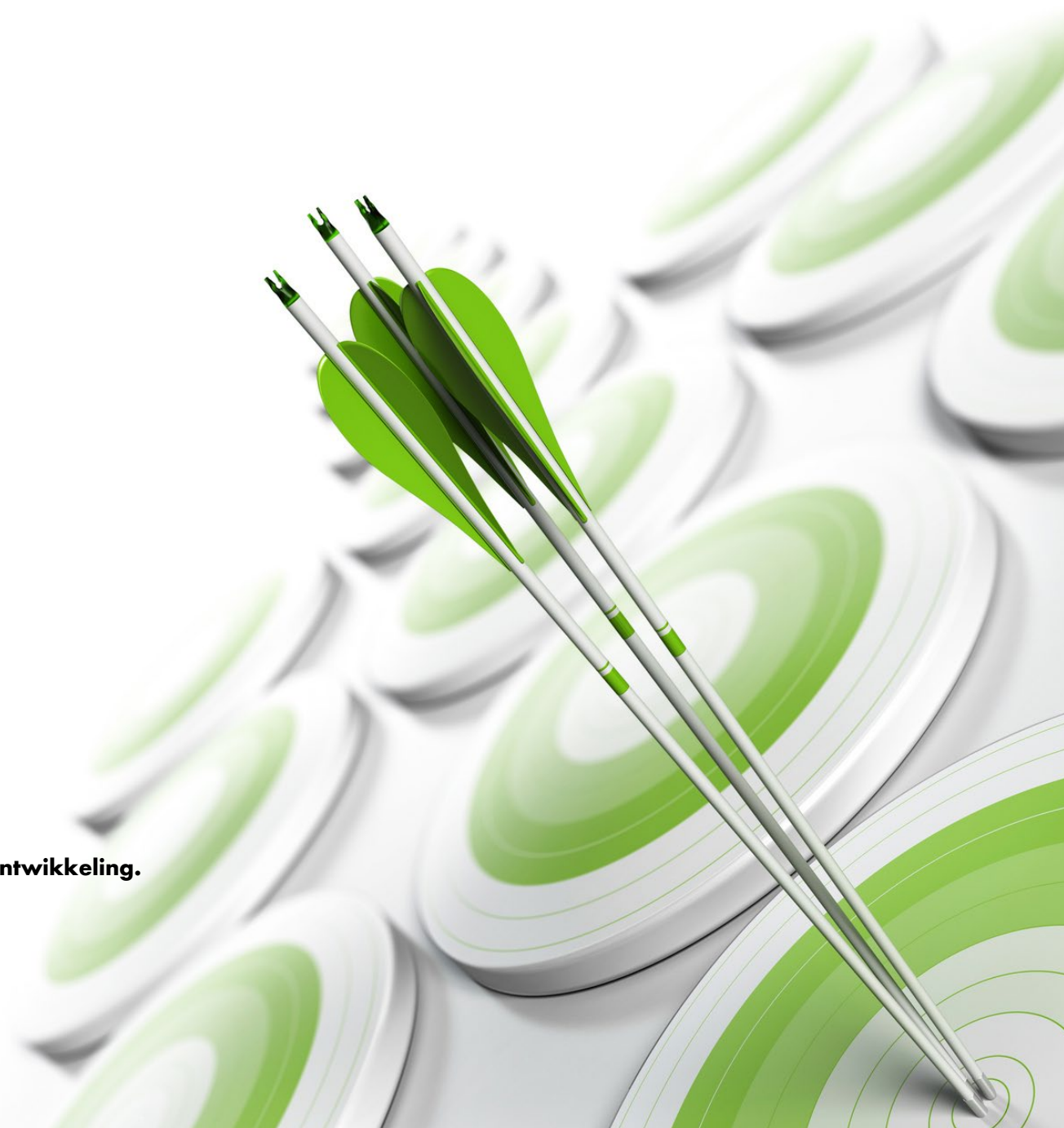
**WÜRTH Industrie Service**

# **GEDRAGSCODE**

**Würth Industrie Service en haar engagement voor duurzame ontwikkeling.**

**Met hart en verstand.**

**Met beleid te werk gaan, bewust handelen en inzicht tonen.**



# INHOUD

- 3 **VOORWOORD**
  
- 4 **ONZE GEDRAGSCODE**
  - Naleving van wetten en voorschriften, rekening houden met culturele waarden
  - Respect voor de menselijke waardigheid
  - Milieubescherming
  - Maatschappelijke betrokkenheid
  - Gegevensbescherming
  - Geheimhouding
  - Mededingings- en antitrustregels
  - Verantwoordelijke aanschaf van grondstoffen
  - Invoer- en uitvoerbepalingen
  
- 10 **CONTRACTUELE VERPLICHTING/CONSEQUENTIES**
  - Communicatie en bewijslast
  
- 11 **TRANSPARANTIE**



# VOORWOORD

## BESTE LEZER

Laat het succes van een onderneming zich uitsluitend afmeten aan de winst? Zijn het alleen de financiële middelen die op de lange termijn doorslaggevend zijn wat betreft de concurrentiepositie op de markt? Kunnen ecologische en maatschappelijke criteria geheel buiten beschouwing blijven? Zeker niet!

Globale thema's zoals klimaatverandering, schaarste aan natuurlijke hulpbronnen, korter wordende economische cycli, een groeiende wereldbevolking en demografische veranderingen, veroorzaken kenteringen op de markt en in het koopgedrag en stellen de bedrijfsvoering voor nieuwe uitdagingen. Het is volkomen terecht dat u als klant, leverancier, medewerkster en medewerker, geïnteresseerd publiek of partner concrete maatregelen en antwoorden van ons verwacht.

Wij zijn ervan overtuigd dat:

## DUURZAAMHEID

voor ons een strategische succesfactor, een belangrijk concurrentievoordeel en de

## BASIS VAN AL ONZE ZAKENRELATIES

is. Als pioniers op het gebied van duurzaamheid en C-product-management willen wij

onze zakelijke relaties ook in de toekomst succesvol vormgeven en laten samengaan met een perspectief op de lange termijn. Duurzaam en bewust handelen van alle medewerkers en het zuinig omgaan met alle hulpbronnen in overeenstemming met de economische doelen van een onderneming is voor ons geen modeverschijnsel of trend, maar de grondslag van onze dagelijkse werkzaamheden en de basis van onze besluitvorming. Een fundamenteel aspect hierbij is dat wij de activiteiten, normen en richtlijnen voortdurend verder ontwikkelen aan de hand van de veranderende omstandigheden.

## BEWUST VERANTWOORDELIJKHEID

nemen begint al voor de goederenontvangst, tijdens het aanschaftraject met onze fabricanten. De grondslag daarvan is onze

## GEDRAGSCODE,

die geldt als bindend gedragsreglement voor alle personeelsleden en zakenpartners. Wij hechten veel waarde aan een verantwoordelijke zakelijke omgang in de gehele leveringsketen en een op vertrouwen gebaseerde samenwerking met u, als onze klanten, leveranciers, handelaars, contractanten en andere aanbieders van goederen en diensten

over de hele wereld. Wij rekenen erop dat zowel de geldende wetten en voorschriften als de bepalingen van onze gedragscode worden nageleefd. Al deze richtlijnen staan in de context van het naleven van de principes van de Global Compact van de Verenigde Naties door Würth Industrie Service.

De gedragscode beschrijft in detail welke voorwaarden wij als Würth Industrie Service stellen aan de samenwerking met onze zakenpartners en hoe zij hun bijdrage kunnen leveren aan de uitvoering van de gedragscode.

Onze geldige gedragscode en aanvullende informatie vindt u op

[www.wuerth-industrie.com/codeofconduct](http://www.wuerth-industrie.com/codeofconduct)



Rainer Bürkert  
Directeur



Ralf Gehringer  
Financieel directeur



Martin Jauß  
Directeur Marketing en Verkoop



Marcus Otto  
Directeur inkoop



Eberhard Scheuber  
Directeur verkoop

# ONZE GEDRAGSCODE

## INLEIDING

Würth Industrie Service GmbH & Co. KG (hierna „WIS“ genoemd) hecht veel waarde aan een verantwoordelijke zakelijke omgang in de gehele leveringsketen en een op vertrouwen gebaseerde samenwerking met haar leveranciers, adviseurs, makelaars, handelsvertegenwoordigers, handelaars, contractanten, agenten en andere aanbieders van goederen en diensten van WIS over de hele wereld (hierna „zakenpartners“ genoemd).

Naleving van de maatschappelijke, economische en ecologische principes vormt voor WIS de grondslag van een verantwoordelijke en duurzame bedrijfsvoering. Daarom veronderstelt WIS dat haar zakenpartners de wettelijke voorschriften inzake werkomstandigheden, gezondheid, milieubescherming, corruptiebestrijding en arbeidsveiligheid naleven en dat zij deze gedragscode in begrijpelijke taal meedelen aan hun medewerkers en onderaannemers.

WIS verwacht van haar zakenpartners – en ook van zichzelf – dat de hieronder vermelde bepalingen in acht worden genomen. Bovendien verwacht WIS van de ondertekenende onderneming dat alle ondernemingen in de waardeketen zich op dezelfde wijze verplichten tot naleving van de WIS-gedragscode. Het bewijs hiervan dient door de ondertekenende onderneming geadministreerd te worden en op aanvraag aan WIS beschikbaar te worden gesteld.

Een ernstige overtreding van de vermelde basisprincipes van de gedragscode wordt in principe beschouwd als een schending van een fundamentele contractuele verplichting.

## NALEIVING VAN WETTEN EN VOORSCHRIFTEN, REKENING HOUDEN MET CULTURELE WAARDEN

Rechtsconform gedrag is voor ons een eerste vereiste. Wij handelen verantwoordelijk en met beleid, in overeenstemming met de voorschriften en richtlijnen en de erkende culturele en nationale normen van de landen waarin de zakenpartners die onze gedragscode ondertekenen wereldwijd actief zijn.

Wij verwachten dat de geldende wetten en voorschriften worden nageleefd. Deze verplichting geldt vanzelfsprekend ook voor de geldende voorschriften en richtlijnen en de culturele en nationale normen van de landen waarin de ondertekenende zakenpartner en WIS actief zijn. WIS verwacht van haar zakenpartners – en ook van zichzelf – dat zij een systeem voor de controle op de naleving van deze wetten, regels en rechtsvoorschriften opzetten en in stand houden.

## RESPECT VOOR DE MENSELIJKE WAARDIGHEID

Wij beschouwen de menselijke waardigheid als het belangrijkste in ons bedrijf, in de staat en in de maatschappij en wij behandelen medewerkers en medewerkers onafhankelijk van hun sekse, godsdienst, afkomst, opleidingsniveau of leeftijd.

## DISCRIMINATIEVERBOD

WIS verschaft uit overtuiging werk aan medewerkers met verschillende afkomst en ervaring. Daarom verwacht WIS van haar zakenpartners – en ook van zichzelf – dat er bij sollicitaties, werkverschaffing of bij de beschikbaarstelling van bijscholingsmogelijkheden geen personen worden benadeeld op grond van hun ras, huidskleur, zwangerschap, godsdienst, seksuele geaardheid, leeftijd, lichamelijke of geestelijke handicap, gezondheidstoestand, politieke voorkeur, nationaliteit, sociale of etnische afkomst, vakbondslidmaatschap of materiële status, en dat zij dergelijke benadelingen bestrijden.



## VEILIGHEID EN GEZONDHEID

WIS verwacht van haar zakenpartners – en ook van zichzelf – dat zij zorg dragen voor een veilige en gezonde werkomgeving.

Daartoe behoren in het bijzonder adequate sanitaire omstandigheden, gezondheids- en veiligheidsrichtlijnen en procedures.

Wij verwachten dat er aan alle medewerkers een geschikte veiligheidsuitrusting beschikbaar wordt gesteld.

Veiligheidsrelevante informatie over gevaarlijke stoffen moet aan de medewerkers beschikbaar worden gesteld wanneer daar een gerechtvaardigde behoefte aan bestaat. In geval van brand of andere noodsituaties moeten er voldoende en duidelijk aangegeven nooduitgangen beschikbaar zijn. Vluchtroutes moeten duidelijk beschreven en gemarkeerd zijn en moeten worden vrijgehouden.

Brandmelders en brandblussers moeten op elke etage worden aangebracht. Alle geldende wetten over arbeidsveiligheid en gezondheidsbescherming, hygiëne, brandbeveiliging en risicobescherming moeten nageleefd en men dient er regelmatig in geschoold te worden. Alle vereiste vergunningen, licenties en registraties moeten beschikbaar en up-to-date zijn en goed worden onderhouden.

Strikte naleving van de veiligheidsvoorschriften is een eerste vereiste. Eventuele misstanden moeten onmiddellijk worden verholpen.

## WERKTIJDEN

WIS verwacht van haar zakenpartners – en ook van zichzelf – dat het wettelijk vastgelegde maximum aantal uren niet wordt overschreden. De wekelijkse werktijd incl. overuren mag niet meer dan 60 uur bedragen. Noodgevallen en uitzonderlijke omstandigheden zijn hiervan uitgezonderd. Werknemers hebben recht op een vrije dag per week en op een passende jaarlijkse vakantie.

## LOON

WIS verwacht van haar zakenpartners – en ook van zichzelf – dat zij hun medewerkers een gepaste vergoeding betalen en dat verplichte overuren volgens de wettelijke voorschriften worden gecompenseerd. In het bijzonder geldt dit voor de naleving van de wettelijke bepalingen inzake het minimumloon. Lonen moeten regelmatig en in het wettige betaalmiddel worden uitbetaald. Looninhoudingen als disciplinaire maatregel zijn niet toegestaan.

## VERBOD OP KINDERARBEID

Kinderarbeid, evenals elke uitbuiting van kinderen en jongeren, wordt niet getolereerd door WIS. Het begrip „kind” heeft betrekking op alle personen jonger dan 15 jaar (of, afhankelijk van de nationale wetgeving, jonger dan 14 jaar), op leerplichtige personen en op personen die de in het desbetreffende land geldende minimumleeftijd om te mogen werken nog niet hebben bereikt. In alle gevallen geldt de hoogste leeftijdsgrens. Goedgekeurde opleidingsprogramma's die aan alle wetten en regels voldoen, worden ondersteund. Werknemers jonger dan 18 jaar mogen geen werk verrichten dat gevaarlijk kan zijn voor de gezondheid en veiligheid van jonge werknemers.

WIS verwacht van haar zakenpartners – en ook van zichzelf – dat het verbod op kinderarbeid wordt nageleefd.

## AFWIJZING VAN DWANGARBEID

Alle vormen van dwangarbeid worden afgewezen door WIS. WIS verwacht van haar zakenpartners – en ook van zichzelf – dat er geen medewerkers direct of indirect door geweld of intimidatie tot werk worden gedwongen.

## VAKBOND/ WERKNEMERSORGANISATIES

WIS verwacht van haar zakenpartners – en ook van zichzelf – dat het recht van werknemers op het vormen van vakverenigingen, het recht om zich te verzamelen en het recht op collectieve onderhandelingen en loononderhandelingen wordt gerespecteerd, voor zover dit in het desbetreffende land wettelijk toegestaan en mogelijk is.



# ONZE GEDRAGSCODE

## MILIEUBESCHERMING

Wij verplichten ons tot een integrale bescherming van het milieu en tot een verantwoordelijke omgang met natuurlijke hulpbronnen.

Milieubescherming omvat voor ons de maatregelen die dienen om de belasting van de natuurlijke omgeving te vermijden. Hiertoe behoren onder andere het kennen, documenteren en naleven van de wettelijke verplichtingen, het correct afvoeren van afval, een duurzame ruimtelijke ordening, logistiek, klantspecifieke oplossingen en een toenemende inzet van digitale media.

Wij verwachten dat men zuinig en efficiënt omgaat met de hulpbronnen energie, water en grondstoffen. De toepassing van herbruikbare grondstoffen en de ontwikkeling van milieuvriendelijke verpakkingen zou door iedereen ondersteund moeten worden.

Daarom verwacht WIS van haar zakenpartners – en ook van zichzelf – dat de geldige milieubepalingen en -normen van de desbetreffende locaties worden nageleefd en dat de milieulasten conform ISO 14001 worden geminimaliseerd. Bovendien gaan WIS en de ondertekenende onderneming op verantwoordelijke wijze om met de natuurlijke hulpbronnen, volgens de principes van de Verklaring van Rio de Janeiro.

## MILIEUVERGUNNINGEN EN RAPPORTAGE

WIS verwacht van haar zakenpartners – en ook van zichzelf – dat alle vereiste milieuvergunningen, goedkeuringen en registraties beschikbaar zijn en up-to-date worden gehouden. Er moet worden voldaan aan alle eisen op het gebied van informatieverstrekking en rapportage. Verder dient een procedurerichtlijn beschikbaar te zijn om de overheid of de gemeente te informeren in het geval van het onjuist lossen of vrijkomen van gevaarlijke stoffen in het milieu, of bij een milieuramp.

## VOORKOMEN VAN VERVUILING EN BEPERKING VAN DE INGEZETTE HULPBRONNEN

Elke vorm van afval, inclusief water en energie, moet worden voorkomen of worden beperkt. Dit dient op de ontstaansplek te gebeuren, of door middel van procedures en maatregelen zoals een wijziging in de productie- en onderhoudsprocessen of de afvoervoorzieningen in de onderneming, het gebruik van alternatieve materialen, besparingen, recycling of hergebruik van materialen.

## GEVAARLIJKE STOFFEN

WIS verwacht van haar zakenpartners – en ook van zichzelf – dat chemicaliën en andere materialen die gevaarlijk zijn wanneer ze vrijkomen in het milieu, zodanig worden gepland en gehanteerd dat omgang, transport, opslag, gebruik, recycling, hergebruik en afvoer ervan veilig kunnen plaatsvinden.

## AFVALWATER EN VAST AFVAL !

WIS verwacht van haar zakenpartners – en ook van zichzelf – dat het afvalwater en het vaste afval uit de bedrijfsprocessen, productieprocessen en sanitaire voorzieningen wordt getypeerd, gecontroleerd, bewaakt en aan de vereiste behandeling wordt onder-

worpen voordat het wordt weggespoeld of afgevoerd.

## LUCHTEMISSIE

WIS verwacht van haar zakenpartners – en ook van zichzelf – dat emissies van vluchtige organische chemicaliën, aerosolen, bijtende stoffen, deeltjes, de ozonlaag beschadigende chemicaliën of door verbranding ontstane nevenproducten uit bedrijfsprocessen worden getypeerd, gecontroleerd, bewaakt en aan de vereiste behandeling worden onderworpen voordat ze worden afgescheiden.

## BEPERKINGEN BIJ PRODUCTINHOUDSSTOFFEN

WIS verwacht van haar zakenpartners – en ook van zichzelf – dat alle geldende wetten, regels en klantspecificaties inzake het verbod op of de verplichte beperking van specifieke substanties worden nageleefd. Daartoe behoort ook de etiketteringsplicht voor de recycling en de afvalafvoer.



## MAATSCHAPPELIJKE BETROKKENHEID

Handelen als onderneming betekent toekomstgericht handelen. Dit principe wordt door de Würth-groep, en daarmee ook door de bedrijfsleiding van WIS, al vanaf de beginjaren in ere gehouden.

Wij tonen onze betrokkenheid niet alleen op het gebied van klantenservice, medewerkers, milieu en de waardeketen, maar beschouwen het ook als een manier waarop onze medemensen benaderd moeten worden.

De actieve bevordering van non-profitorganisaties, de ondersteuning van een groot aantal projecten op het gebied van kunst, cultuur, onderzoek, wetenschap, ontwikkeling en opvoeding, liggen ons bijzonder aan het hart.

! WIS verwacht van haar zakenpartners – en ook van zichzelf – dat zij een bijdrage leveren aan de maatschappelijke en economische ontwikkeling van het land en de regio waar zij actief zijn en dat hun medewerkers hierin worden aangespoord tot vrijwillige activiteiten.



## GEGEVENSBESCHERMING

Digitale media, sociale netwerken en blogs worden steeds belangrijker. Omdat wij voor onze klantenondersteuning dagelijks gebruik maken van verschillende communicatiekanalen, is het voor ons noodzakelijk een gegevensbestand van onze klantenkring bij te houden, dat ook de gegevens van onze contactpersonen bevat. Wij garanderen dat de gegevens die tot onze beschikking staan, uitsluitend worden gebruikt voor de communicatie met de klant.

De gegevens worden niet doorgegeven aan derden en alle persoonlijkheidsrechten van onze contactpersonen worden gewaarborgd. Een eigen toezichthouder voor gegevensbescherming is hiervoor verantwoordelijk.

## GEHEIMHOUDING

De factor veiligheid is niet alleen een elementair bestanddeel van de klantenondersteuning en het klantenbeheer, maar is de kern van elke handeling ten opzichte van de stakeholders. Het is met de waarden vertrouwen, berekenbaarheid, eerlijkheid en rechtlijnigheid vast verankerd in het ondernemingsbeleid. Daarom is de discrete omgang met gevoelige informatie en gegevens, intern en extern, een vanzelfsprekendheid.

WIS verwacht van haar zakenpartners – en ook van zichzelf – dat zij de persoonlijke gegevens van alle klanten en medewerkers beschermen en de nationale en internationale regelingen inzake gegevensbescherming in acht nemen. WIS verwacht van haar zakenpartners – en ook van zichzelf – dat zij persoonlijke gegevens beschermen tegen de toegang en het onrechtmatige gebruik door onbevoegden.

WIS verwacht van haar medewerkers en zakenpartners dat zij alle vertrouwelijke informatie en bedrijfs- en handelsgeheimen discreet behandelen. !

# ONZE GEDRAGSCODE

## MEDEDINGINGS- EN ANTITRUSTREGELS

Op basis van onze ondernemings- en managementwaarden hebben wij gedragsrichtlijnen vastgelegd voor al onze medewerkers.

Voor alle instanties en afdelingen gelden deze regels als bindend bij de omgang met elkaar en met de stakeholders. Al deze richtlijnen staan in de context van het naleven van de principes van de Global Compact van de Verenigde Naties door Würth Industrie Service.



## CORRUPTIE, OMKOPING EN OMKOOPBAARHEID

Corruptie, omkoping, omkoopbaarheid of andere illegale begunstiging wordt in geen enkele vorm getolereerd door WIS.

De zakenpartners - en ook WIS zelf - moeten ervoor zorgen dat er geen persoonlijke afhankelijkheden of verplichtingen ten opzichte van klanten, leveranciers of zakenpartners ontstaan door steekpenningen, smeergeld, kickback-betalingen of andere illegale betalingen. Men dient ervoor te zorgen dat er geen kleine geschenken of uitnodigingen aangenomen of verstrekt worden waarvan men redelijkerwijs mag veronderstellen dat ze invloed kunnen hebben op zakelijke besluiten.

Bij de bemiddeling, toekenning, levering, afhandeling en betaling van opdrachten zijn afspraken of nevenrestricties bij afspraken die de bevoordeling of begunstiging van individuele personen tot doel hebben, niet toegestaan. Tegen medewerkers die op onoorbare wijze klanten of leveranciers proberen te beïnvloeden of zich op onoorbare wijze door hen laten beïnvloeden, zullen disciplinaire maatregelen worden getroffen, ongeacht de strafrechtelijke gevolgen.

Pogingen van leveranciers of klanten om medewerkers van WIS op onoorbare wijze te beïnvloeden, moeten worden gemeld aan het verantwoordelijke afdelingshoofd. Reizen of andere uitnodigingen die geen zakelijk doel hebben en/of als omkoping uitgelegd zouden kunnen worden, o.a. wanneer de desbetreffende locatie geen verband houdt met een zakelijke locatie, mogen niet aangeboden, geschonken of aanvaard worden.

## KARTELRECHT

De zakenpartners - en ook WIS zelf - verplichten zich tot eerlijke mededinging. Mededingingsbeschermende wetten, in het bijzonder het kartelrecht, evenals andere wetten voor het regelen van de mededinging, moeten dwingend worden nageleefd.

Ongeoorloofde afspraken over prijzen of andere voorwaarden, verkoopgebieden of klanten, evenals misbruik van marktmacht en boycotacties (bijv. het niet leveren aan een klant) zijn in strijd met de principes van WIS.





## VERANTWOORDELIJKE AANSCHAF VAN GRONDSTOFFEN

De Würth-groep en WIS kopen wereldwijd goederen in en maken daardoor deel uit van een internationale aankoopomgeving. In de meeste landen waar wij goederen inkopen is de naleving van maatschappelijke normen en milieunormen wettelijk vastgelegd en worden overtredingen door de overheid bestraft. Er zijn echter ook inkooplanden waar schending van de mensen- en arbeidsrechten niet met zekerheid uitgesloten kunnen worden. Zulke risico's moeten door de bindende gedragscode en door kwaliteitscontroles worden uitgesloten. Onze technische leveranciersbeoordeling definieert normen over technische kwaliteit en social compliance, die worden toegepast op onze wereldwijde leveranciers.

De leverancier moet maatregelen treffen die naar zijn beste weten waarborgen dat het in de door hem vervaardigde producten aanwezige tantaal, tin, wolfram, cassiteriet, coltan en goud niet direct of indirect dient om bewapende groepen die zich in de crisisregio's volgens §1502 van de Dodd-Frank Act schuldig maken aan ernstige schending van de mensenrechten te financieren of te ondersteunen. De deelnemers moeten de nodige zorgvuldigheid aan de dag leggen inzake de herkomst en controleketen van deze mineralen en op verzoek van hun klanten deze zorgvuldigheidsmaatregelen openbaar maken. !



## INVOER- EN UITVOERBEPALINGEN

Onze rol in de waardeketen als integrale C-product-partner voor leveringsconcepten plaatst ons op het gebied van de transportlogistiek op de voorgrond. Vooral op dit gebied is het realiseren en verbeteren van een overeenkomst tussen economie, ecologie en maatschappelijke verantwoordelijkheid een taak waarvoor wij ons dagelijks gesteld zien. Ons doel is een complete C-product-partner te zijn, om een optimale leveranciersconsolidatie mogelijk te maken. Hierdoor wordt de goederenstroom aanzienlijk beperkt, omdat de artikelen gebundeld uit één bron worden getransporteerd, terwijl dit op de gebruikelijke weg leidt tot een groot aantal vervoersintensieve kleine zendingen.

Bij het transport en de verzending van goederen houden wij ons strikt aan de geldende import- en exportwetten.

De zakenpartners – en ook WIS zelf – moeten zich aan alle toepasselijke import- en exportwetten houden. Dit geldt vooral voor sancties, embargo's en andere wetten, verordeningen, overheidsvoorschriften en -richtlijnen met betrekking tot het transport en de verzending van goederen en technologieën. !

# COMMUNICATIE EN BEWIJSLAST/CONSEQUENTIES

## COMMUNICATIE EN BEWIJSLAST

Wij beschouwen de principes en verplichtingen van onze gedragscode als norm voor onze klanten, leveranciers en zakenpartners, maar ook voor onszelf. Deze vormt de grondslag voor onze wederzijdse samenwerking.

! Over de verplichtingen van deze gedragscode en over de uitvoering ervan communiceren de zakenpartners van WIS openlijk met medewerkers, klanten, leveranciers, onderaannemers en andere geïnteresseerden en belanghebbenden. Alle documenten en gegevens worden plichtsgetrouw opgesteld en vakkundig bewaard, en niet op oneerlijke wijze veranderd of vernietigd.

De ondertekenende onderneming verstrekt desgevraagd alle benodigde informatie over de naleving van deze gedragscode aan WIS en licht WIS uit eigen beweging over omstandigheden die onverenigbaar zijn met de bepalingen van de gedragscode in.

WIS behoudt zich het recht voor om onaangekondigde controles uit te voeren. Hierbij dient men de auditor toegang te bieden tot de relevante punten. Bovendien houdt WIS zich het recht voor om haar zakenpartners op de naleving

van deze gedragscode te laten controleren door een gespecialiseerde onafhankelijke instelling. WIS moet haar zakenpartners informeren over het resultaat van een dergelijke controle. Alle medewerkers moeten de mogelijkheid hebben om ongepast gedrag anoniem te melden.

Al is WIS van plan de gedragscode voor onbepaalde tijd van kracht te laten zijn, toch behoudt zij zich het recht voor deze gedragscode op elk moment en in elk opzicht met of zonder opgave van redenen te wijzigen of op te zeggen.

## CONSEQUENTIES

WIS zal de zakenrelatie niet direct beëindigen bij elke overtreding van deze gedragscode, mits er een overeengekomen plan is waaruit blijkt dat de wil bestaat om de situatie te verbeteren. Als er echter na herhaalde overtredingen onvoldoende verbetering in de situatie zichtbaar is, heeft WIS het recht om de zakenrelatie te beëindigen door middel van een buitengewone opzegging.



# TRANSPARANTIE

De gedragscode is voor alle medewerkers altijd online beschikbaar op het interne platform en geldt als bindend gedragsreglement. In het kader van de bedrijfsovereenkomst wordt de gedragscode bovendien ter informatie en verplichte kennisneming uitgereikt aan elke nieuwe medewerker en stagiair; ook op de welkomstdagen van de onderneming wordt de gedragscode uitgereikt.

Voor onze klanten, leveranciers en zakenpartners is de gedragscode altijd online beschikbaar op [www.wuerth-industrie.com/codeofconduct](http://www.wuerth-industrie.com/codeofconduct). De gedragscode kan ook worden aangevraagd bij een binnen- of buitendienstmedewerker en wordt u dan toegezonden.



UITGAVE 11/2019

Würth Industrie Service GmbH & Co. KG  
Industriepark Würth, Drillberg  
97980 Bad Mergentheim  
Tel. +49 7931 91-0  
Fax +49 7931 91-4000  
[info@wuerth-industrie.com](mailto:info@wuerth-industrie.com)  
[www.wuerth-industrie.com](http://www.wuerth-industrie.com)

© Würth Industrie Service GmbH & Co. KG

Verantwoordelijk voor de inhoud: B. van Winsen/WIS-NL  
Redactie: S. Kleider/FRC, M. Gerner/FRC  
Zetsel: C. Fischbeck/MW  
Afbeeldingen: Würth Industrie Service, Fotolia

Gedrukt in Duitsland. Alle rechten voorbehouden.  
Nadruk, ook gedeeltelijk, uitsluitend met toestemming.

MW - CF/SB - PDF - 11/2019

Gedrukt op milieuvriendelijk papier.

U vindt de gedragscode ook op onze **website: [www.wuerth-industrie.com/codeofconduct](http://www.wuerth-industrie.com/codeofconduct)**

